

Согласовано

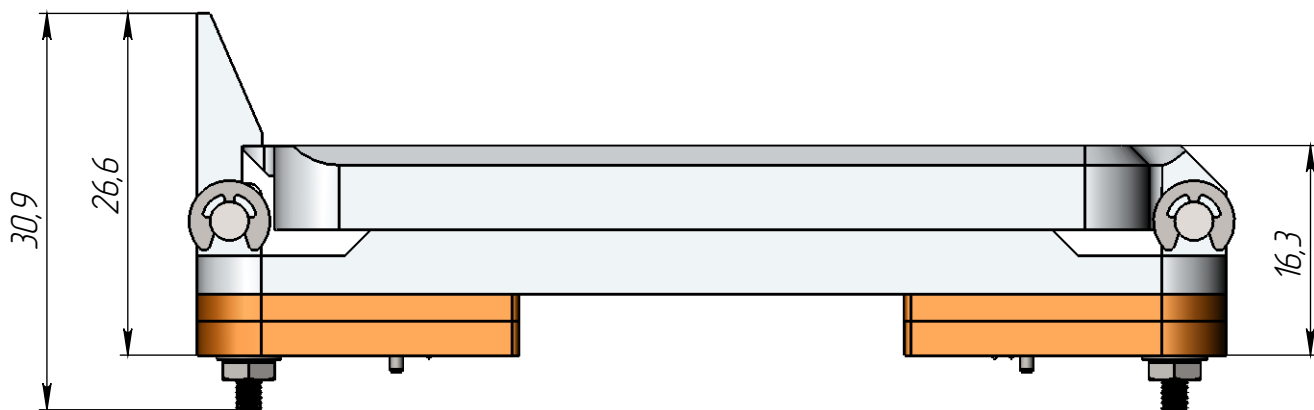
*Утверждаю
Директор
ООО "Тест-Контакт"
Сурков М.А.*

____/____2016г.

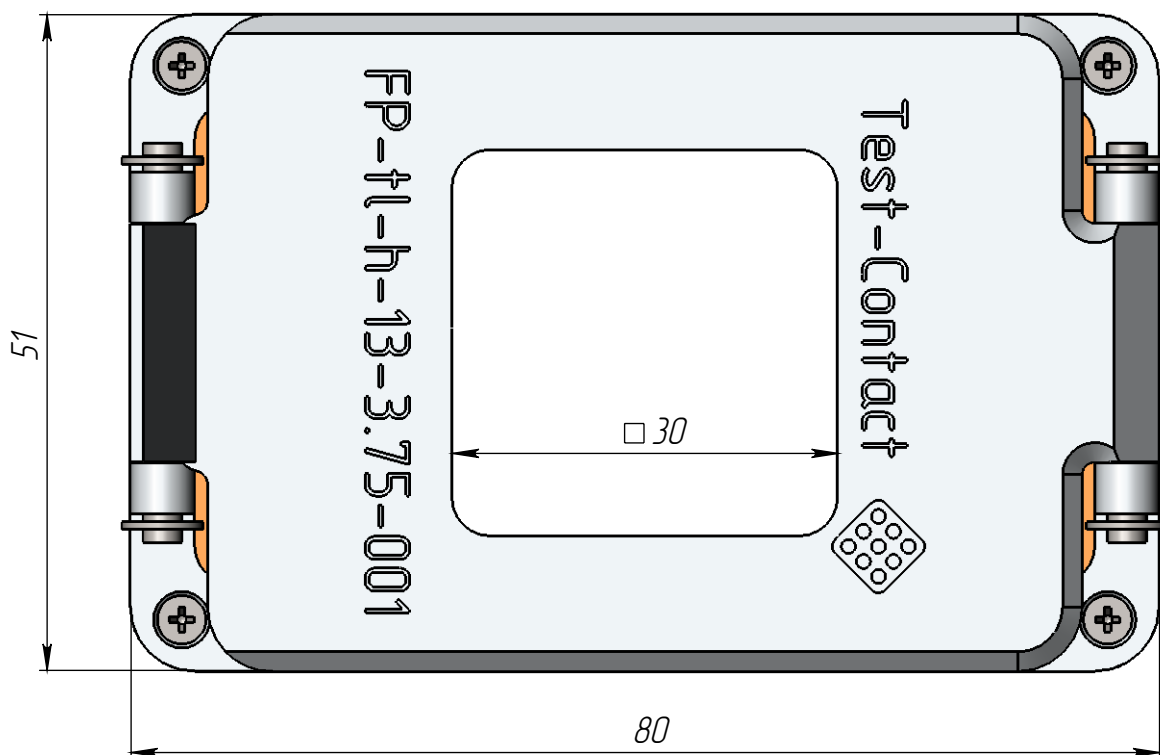
____/____2016г.

*Паспорт контактирующего устройства
FP-tl-h-13-3.75-001*

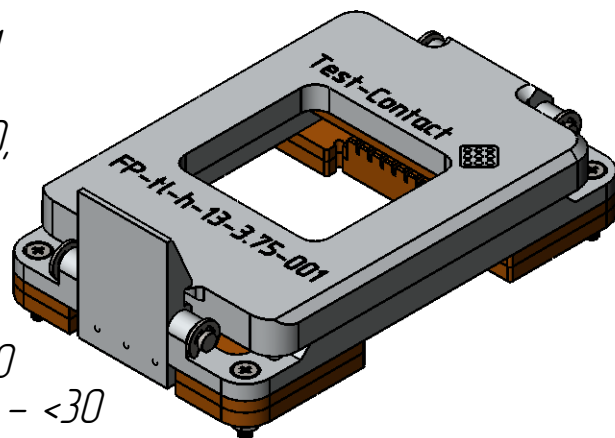
Внешний вид и габаритные размеры КУ
FP-11-h-13-3.75-001



- × Фиксация КУ на посадочном месте печатной платы осуществляется болтами M2 (без пайки). Число мест крепления – 4.
- × Базирование КУ относительно платы осуществляется штифтами ϕ 1 мм. Количество штифтов – 2 шт.

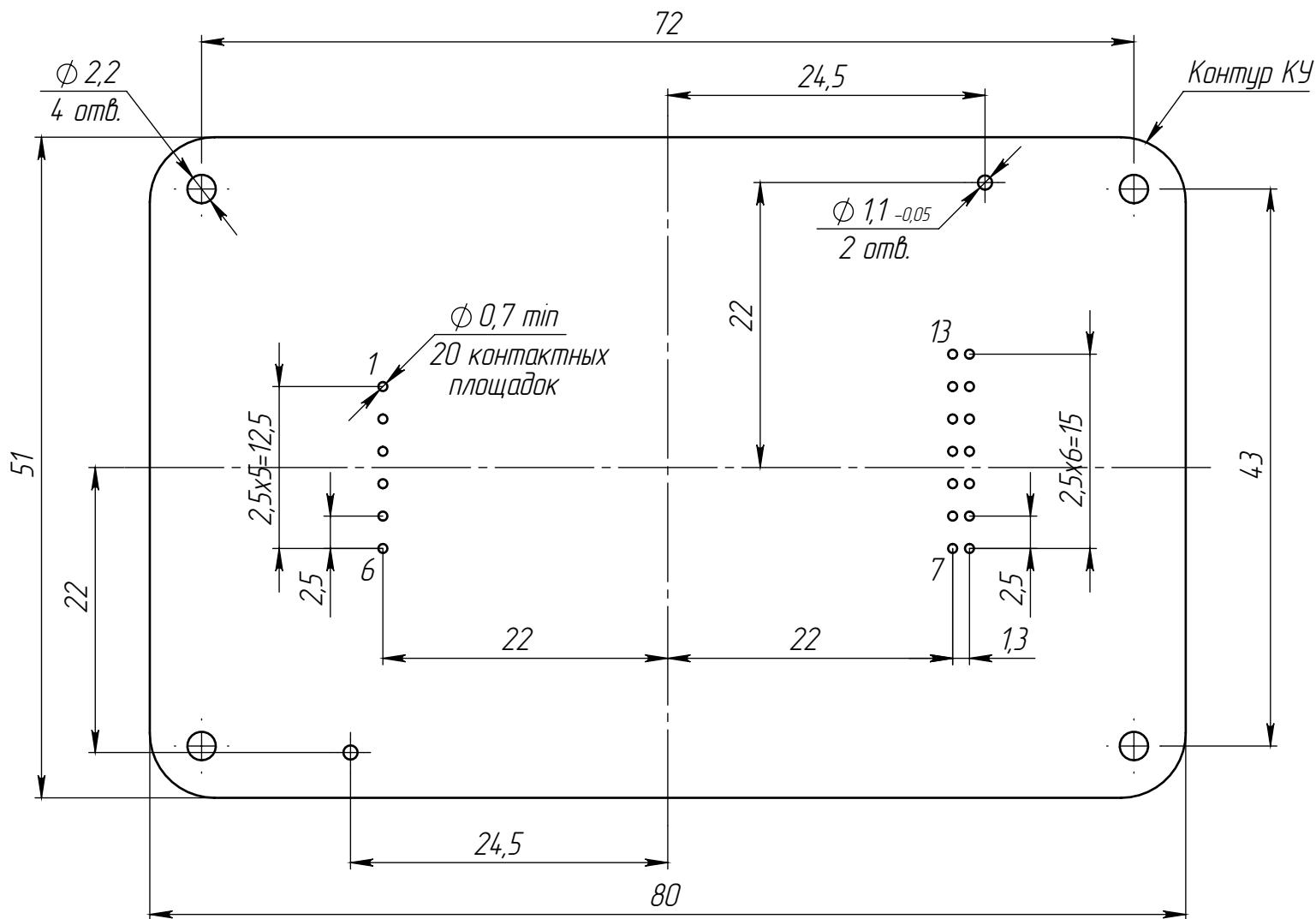


- × Количество ЭРИ, устанавливаемых в КУ, шт. – 1
- × Количество выводов КУ, шт. – 20
- × Материал КУ (торговая марка) – PEI UL TEM 1000, алюминий
- × Материал коннекторов – ВеСи
- × Покрытие коннекторов – Au
- × Диапазон рабочих температур, °C –55...+150
- × Максимальный ток на один контакт (НУ), А – 4,0
- × Электрическое сопротивление коннектора, мОм – <30
- × Ширина полосы, ГГц@ – 3 дБ – >1



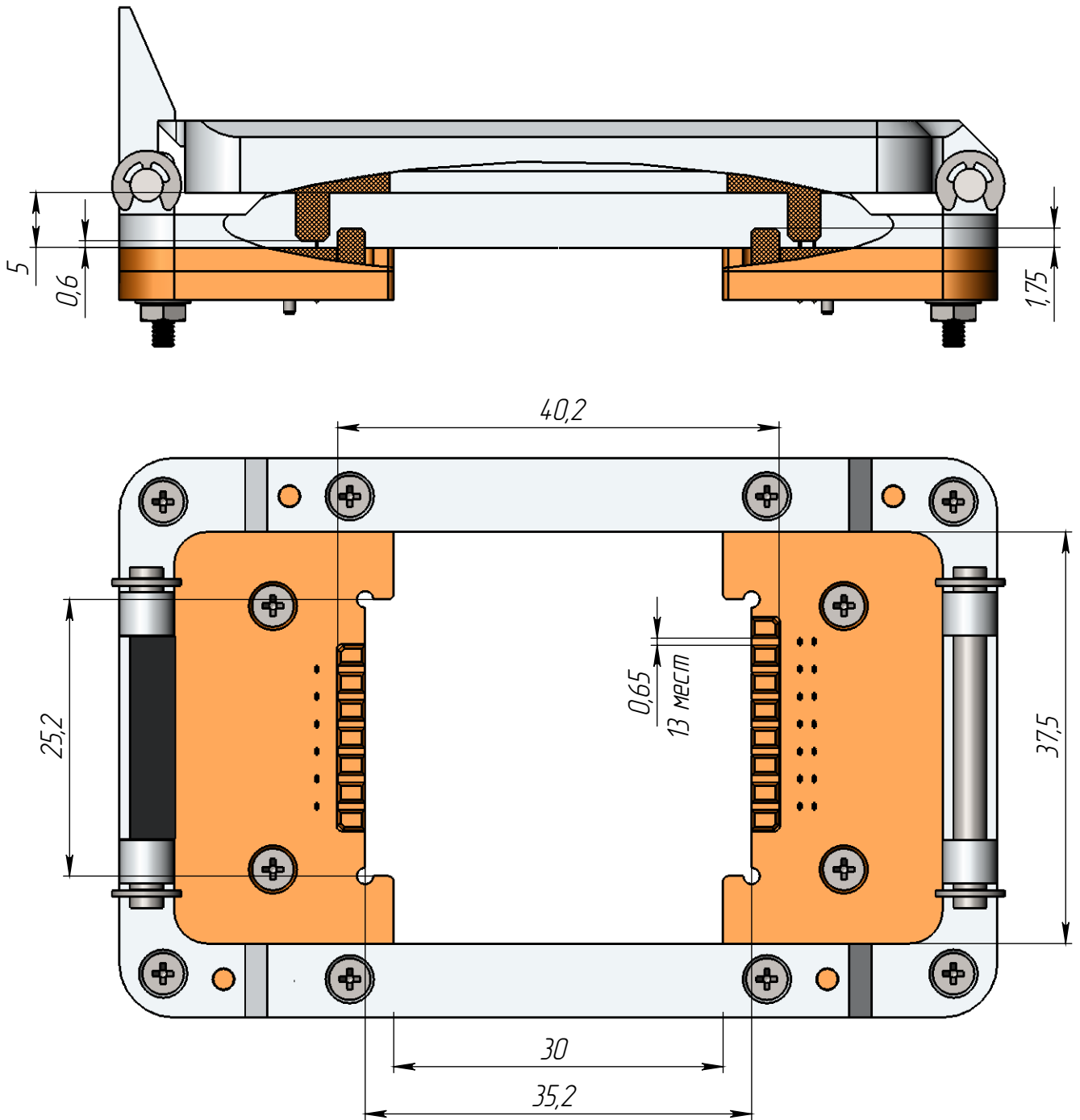
Посадочное место КУ

Вид на устройство сверху

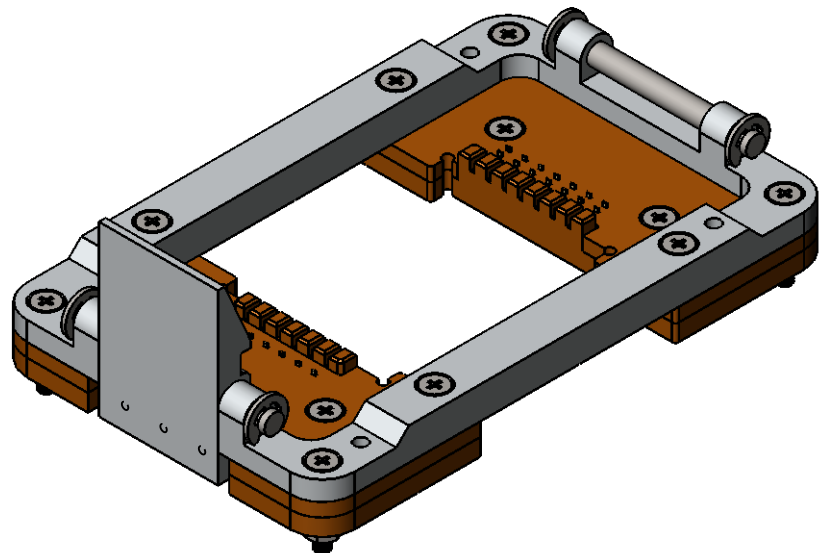


1. *Размер для справок.
2. Все размеры в миллиметрах.
3. Общие допуски по ГОСТ 30893.2-тК.

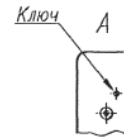
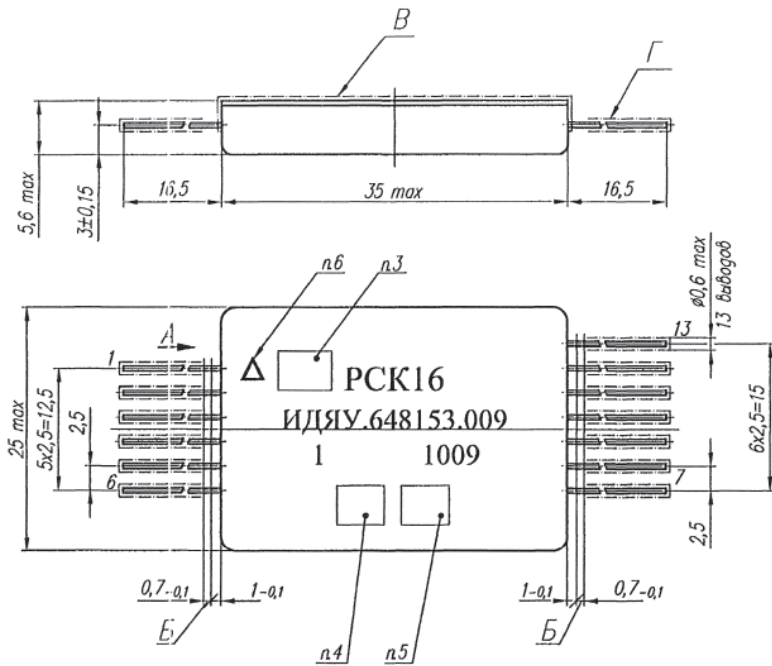
Место установки ЭРИ



1. *-Размер для справок.
2. Все размеры в миллиметрах.
3. Общие допуски по ГОСТ 30893.2-МК.



Внешний вид и габариты ЭРИ (предоставляется заказчиком)



1. Диаметр выводов без покрытия – не более 0,5 мм .
2. Предельные отклонения размеров между осями двух любых выводов $\pm 0,1$ мм . Размеры контролируются в зоне Б .
3. Товарный знак предприятия-изготовителя .
4. Клеймо ОТК .
5. Клеймо представителя заказчика .
6. Знак чувствительности к статическому электричеству – маркировка первого вывода .
7. Номер партии, дата изготовления, нумерация выводов показаны условно .

Обозначение	Тип реле	Покрытие поверхностей		
		В	Г	остальных
от ИДЯУ.648153.009 до -03, -08	РСК16	Лак УР-231.В2 ТУ 6-21-14-90	Гор. ПОС 61	–
от -04 до -07	РСК16В		Гор. ПОС 61 Лак АК-113Ф.02 ГОСТ 23832-79	Лак УР-231.В2 ТУ 6-21-14-90

Правила эксплуатации КУ

1. Перед началом эксплуатации:

- обработать контакты КУ и площадки ПП специализированным очистительным спреем Scotch 1625 или аналогом;*
- производить установку КУ после просушки ПП.*

2. В процессе эксплуатации:

Через каждый цикл ЭТТ:

- обрабатывать контакты КУ специализированным очистительным спреем Scotch 1625 или аналогом*
- промывать КУ в ультразвуковой ванне*

Через каждые 1000 циклов ВК:

- обрабатывать контакты КУ специализированным очистительным спреем Scotch 1625 или аналогом*
- промывать КУ в ультразвуковой ванне.*

3. Внимание! Предохранять контакты и рабочие поверхности КУ от соприкосновения с посторонними предметами и телами вне процесса эксплуатации изделия.